



АДМИНИСТРАЦИЯ ГОРОДА ПЕРМИ  
ДЕПАРТАМЕНТ ЗЕМЕЛЬНЫХ ОТНОШЕНИЙ

РЕШЕНИЕ

о размещении объектов № 1240 от 08.07.2019

г. Пермь, ул. Сибирская, 15

Департамент земельных отношений администрации города Перми в соответствии с пунктом 3 статьи 39.36 Земельного кодекса Российской Федерации, Положением о порядке и условиях размещения объектов на землях или земельных участках, находящихся в государственной или муниципальной собственности, на территории Пермского края без предоставления земельных участков и установления сервитутов, утвержденного постановлением Правительства Пермского края от 22.07.2015 № 478-п

**разрешает** АО «ПЗСП» (ИНН 5903004541, ОГРН 1025900760852, место нахождения: 614031, Пермский край, г. Пермь, ул. Докучаева, д. 31)

**размещение объекта** линейные сети инженерно-технического обеспечения (водоснабжения, водоотведения, электроснабжения, теплоснабжения, газоснабжения), подъездные дороги и проезды для многоквартирного жилого дома по ул. Яблочкова, 26

**на землях:** государственная собственность на которые не разграничена

**на срок** 1 год

**местоположение:** Пермский край, г. Пермь, Свердловский район, ул. Яблочкова, номер кадастрового квартала 59:01:4413616

**способ размещения объекта:** подземный, наземный

Территория, согласно схеме, расположена в зонах с особыми условиями использования территорий: охранные зоны объектов электросетевого хозяйства, приаэродромная территория аэродрома аэропорта Большое Савино.

АО «ПЗСП»:

1. Соблюдать порядок использования земельных участков, установленный постановлением Правительства Российской Федерации от 24.02.2009 № 160 «О порядке установления охранных зон объектов электросетевого хозяйства и особых условий использования земельных участков, расположенных в границах таких зон»;

2. Соблюдать правила охранных зон воздушного пространства, установленные постановлением Правительства Российской Федерации от 11.03.2010 № 138 «Об утверждении Федеральных правил использования воздушного пространства Российской Федерации»;

3. В соответствии с пунктом 7(2) Положения о порядке и условиях размещения объектов на землях или земельных участках, находящихся в государственной или муниципальной собственности, на территории Пермского

края без предоставления земельных участков и установления сервитутов, утвержденного постановлением Правительства Пермского края от 22.07.2015 № 478-п, представить в департамент земельных отношений администрации города Перми в течение 1 месяца с момента размещения объектов материалы контрольной геодезической съемки размещенных объектов на бумажном и электронном носителях на безвозмездной основе.

В соответствии со статьей 20<sup>1</sup> Закона Пермского края от 14.09.2011 № 805-ПК «О градостроительной деятельности в Пермском крае» АО «ПЗСП»:

Не позднее чем за 10 рабочих дней до начала строительства и (или) реконструкции безвозмездно передает в департамент градостроительства и архитектуры администрации города Перми один экземпляр копий разделов проектной документации, предусмотренных пунктом 1 части 12 статьи 48 Градостроительного кодекса Российской Федерации;

В течение 10 рабочих дней после окончания работ по строительству, реконструкции безвозмездно передать в департамент градостроительства и архитектуры администрации города Перми схему, отображающую расположение объекта и сетей инженерно-технического обеспечения, подписанную застройщиком (техническим заказчиком), с приложением текстового и графического описания местоположения границ охранной и санитарно-защитной зоны, перечень координат характерных точек границ такой зоны.

**Приложение:** схема предполагаемых к использованию земель или части земельного участка на 1 л. в 1 экз.

Начальник отдела предоставления  
земельных участков по работе  
с юридическими лицами



Н.М. Санникова



Схема предполагаемых к использованию земель или части земельного участка, на которых планируется размещение объектов

Цель использование земель, земельного участка или части земельного участка с указанием размещаемых объектов в соответствии с перечнем, утвержденным Постановлением Правительства РФ от 03.12.2014 № 1300: Водопроводы, линейные сооружения канализации, линии электропередач классом напряжения до 35 кВ, тепловые сети всех видов, газопроводы, подъездные дороги и проезды, для размещения которых не требуется разрешения на строительство.

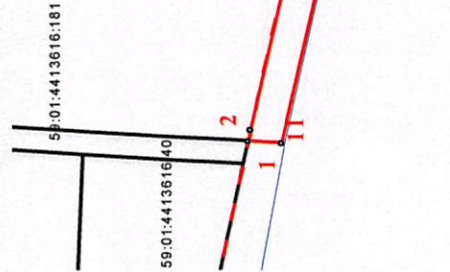
Наименование объекта: для строительства линейных сетей инженерно-технического обеспечения (водоснабжения, водоотведения, электроснабжения, теплоснабжения, газоснабжения), подъездных дорог и проездов для многоквартирного жилого дома по ул.Яблочкова, 2б.

Местоположение: кадастровый квартал № 59:01:4413616, адрес: г. Пермь, район Свердловский, ул. Яблочкова.

Площадь земель или части земельного участка: 4478 кв.м.

Категория земель: земли населенных пунктов.

Каталог координат. м		
№ точки границы	Координаты, м	
	X	Y
1	2	3
1	513259.62	2231551.34
2	513258.91	2231554.43
3	513236.45	2231652.48
4	513218.10	2231738.86
5	513210.27	2231789.52
6	513207.17	2231790.00
7	513195.29	2231875.32
8	513190.19	2231911.89
9	513168.97	2231909.21
10	513170.00	2231900.37
11	513250.86	2231550.95



Описание границ смежных землепользователей:  
от т.1 до т.8 - земельный участок с кадастровым номером 59:01:4413616:185

Условные обозначения

- Граница участка
- Границы смежных земельных участков
- Красные линии
- Кадастровый номер участка в квартале

Масштаб 1:2000



Заявитель: ООО «Свердловский районский отдел технической администрации»  
М.П. Т.В.С.